

Huddinge Kommun
Miljö- och samhällsbyggnadsnämnden
141 85 Huddinge

Mail:Raad.Al-Wajid@huddinge.se;
Mex@huddinge.se;
malin.danielsson@huddinge.se

Stuvsta 2015-10-09

KS-2015/143
Diarienummer SBN PL 2011/55.313

Re.: Synpunkter på

Plansamråd Detaljplan för Mjölner 4 m fl., trygghetsboende
inom kommundelen Stuvsta, Huddinge kommun
Miljö- och samhällsbyggnadsförvaltningen, 29 juli 2015

Planarkitekt Raad Alwajid har i ett mail till oss den 29 september 2015 16:04 givit oss
anstånd med att inkomma med vårt yttrande till slutet av denna vecka (v 41) pga. sjukdom.

Stuvsta Gårds Villaägareförening (SGVF) står fast vid sina synpunkter som lämnades till Miljö-
och samhällsbyggnadsnämnden 2014-12-22

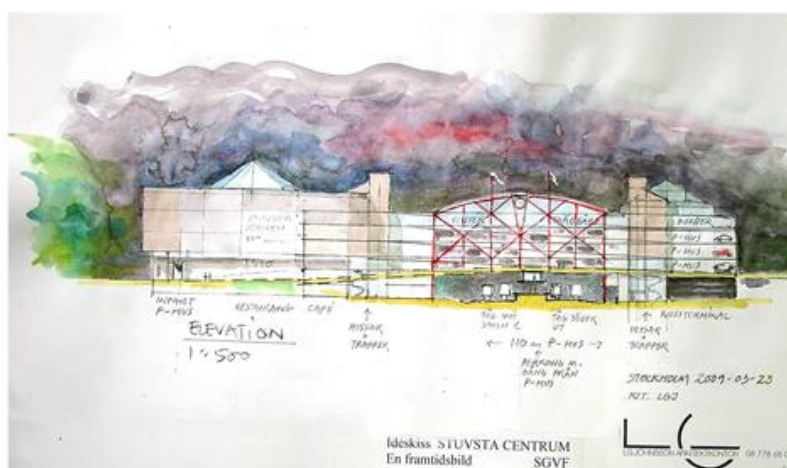
Det verkar som om politiker och tjänstemän inom Huddinge Kommun helt bortser från
Stuvstas historia, i Detaljplan för Mjölner 4 m.fl. Tydligt vill man inte bevara någon
historia!

I Centrala Stuvsta med Segersminneområdet (Stuvsta). Där de enskilda husen är alltifrån
mycket tidstypiska och från kulturhistorisk synpunkt väl bevarade till kraftigt förändrade.
Bebyggelsemönster från 1910- och 1920-tal präglar i hög grad miljön. I Segersminneområdet
är bebyggelsen framför allt tillkommen under 1920-talet. Enstaka inslag av saneringsmoget
hus finns inom området. Mycket tidstypisk stadsplan som vad gäller gatunätet är genomförd.
Av stor betydelse för miljön är strukturen vad gäller tomternas storlek, husens läge på
tomten samt att vägarnas sträckning och standard ej förändras. För Segersminneområdet
vore det värdefullt att utarbeta ett mera detaljerat miljöprogram med råd och riktlinjer inför
byggnadslovsprövning.

Vi är i princip inte emot uppförande av bostadsbebyggelse innehållande så kallat trygghetsboende samt att förlägga infartsparkeringen i en parkeringsanläggning, vid Stuvsta Centrum.

Men vi förstår inte varför den ursprungliga detaljplanen har ändrats. T.ex. så har det i de tidigare planerna inte varit tal om så höga hus som 7 våningar, som nu presenterats. Att bygga så höga hus i ett villaområde förstör inte bara hela atmosfären för de boende i området utan det drar även ner värdet på fastigheterna i området kraftigt!

Det är också bra att även service, handel och kontor ska prövas som alternativ till bostäder vid det utsatta läget invid järnvägen och vägar. Läget är centralt med närhet till kollektivtrafik och service, vilket vi också påpekade i vårt yttrande 120207. Hela Stuvsta Centrum måste ingå i en total detaljplan för vilket SGVF presenterade ett förslag redan 2009, och som till del visas i skiss 1



Skiss 1

I det förslaget däckas bl.a. del av Stuvsta station och stambanan över med ett P-hus (däck), kan även göras större än vad som visas i skiss 1, samt att affärer, äldreboende, aktivitetslokaler, bussterminal m.m. byggs utmed järnvägsspåren. Se skiss 2. SGVF:s förslag är en betydligt lägre byggnad än den som visas i planförslaget. Vilket betyder att kringliggande fastigheter inte kommer att drabbas så mycket.



Skiss 2

SGVF menar att detta helhetsförslag också ska beaktas i samband med Mjölner 4 m fl. frågan. Ett helhetsgrepp måste tas innan ett antal dellösningar genomförs då den planerade utbyggnaden i kvarteret Mjölner 4 m fl. låser en framtida överdäckning av Stuvsta station samt utveckling av Stuvsta Centrum.

Tjänstemän i Huddinge kommun menar och satsar på att Kommunens invånare skall åka mer kollektivt. År 1918 fick Stuvsta järnvägsstation, belägen 12 km från Stockholms C. Tomter som låg inom gångavstånd från stationen blev attraktiva för pendlare. Idag behövs det fler parkeringsplatser för pendlare. Och då räcker inte den infartsparkering till som föreslås att inrymmas i parkeringsanläggningen i Mjölner 4. Som dessutom skall vara till för bostadsparkering. Ingenstans i detaljplanen går det att finna hur många p-platser som parkeringsanläggningen skall rymma. Det enda som står är att *"Befintlig infartsparkering ska även fortsättningsvis inrymmas inom området med minst samma antal parkeringsplatser som dagens platser"*.

I och med att in och utfart till parkeringsanläggningen i det planerade garaget blir på Byalagsvägen 1, precis utanför in och utfart till en av fastighetsägarna på Byalagsvägen. Kommer det att medföra, inte bara problem att ta sig ut från sin fastighet, med deras egna bilar, utan även bli en stor säkerhetsrisk för deras 4 barn som ska ta sig in och ut från deras tomt.

Trafiksituationen är idag redan mycket besvärlig. för *Gång- och cykeltrafiken*. Inom planområdet finns idag ett gång- och cykelstråk som kopplar Stuvsta pendeltågsstation och centrum i sydöst med Stambanavägen i väst och Byalagsvägen i nordöst. Utmed Stambanavägens östra sida går idag en gångbana, och Häradsvägen är utrustad med separerad gång- och cykelbana på båda sidor.

På sid 19 står det att Stambanavägen planeras att kompletteras med en gång- och cykelbana, troligen längs dess östra sida. Vid planområdet placeras cykelbanan på

Stambanvägens västra sida och en säker gång- och cykelpassage anläggs mellan dessa två sidor. Gång- och cykelförbindelsen längs med Stambanvägen kommer att utgöra ett nytt lokalcykelstråk från Långsjön och vidare till bland annat Stuvsta centrum och pendeltåg. En regional gång- och cykelförbindelse går längs med Häradsvägen. Det är viktigt att fortsatt ge gång- och cykelbanan utrymme genom området, att dessa vägar samt passager är gena samt trafiksäkra. Hur kommer detta att lösas praktiskt? Då, med all säkerhet trafiken kommer att öka både på Stambanvägen och Byalagsvägen, för att komma till parkeringsanläggningen i Mjölner 4. Samt hur är lösningen med koppling mellan Stuvsta C västra resp. östra sida. På bilden på sid 19 verkar det som det Framtida gång- och cykelvägnät skall passera via den befintliga smala trottoaren på nuvarande lokalviadukten över stambanan. Denna planering av hur man skall lösa *Gång- och cykeltrafiken*, rimmar inte alls med Huddinge Kommuns tankegångar för oskyddade trafikanter.

Planbeskrivning, Detaljplan för Mjölner 4 m fl., måste ses i relation till hela problematiken kring Stuvsta Centrum där syftet är att göra centrumet mer levande.

SGVF:s förslag skulle vara positivt för affärerna samt främja tillgängligheten till annan samhällsservice för Stuvsta Centrum,

Vad gäller det förslag, *skiss 3*, som presenteras i rubricerade Planförslag, tycker SGVF att det blir en mycket stor "skrymmande tung koloss" på en liten koncentrerad yta som på ett oskönt sätt avviker från omgivningen. Vilket inte SGVF:s förslag skulle bli.

SGVF frågar (undrar) även vad Skönhetsrådet i Huddinge Kommun, tycker om förslaget. Det har hittills inte framkommit i någon skrivelse. Det som förefaller viktigast för Huddinge Kommun är förtätning av bostäder i kollektivnära områden - utan att hänsyn tas till omgivningen.

"Det kommunala planmonopolet gör att kommunen har en stor inverkan på den lokala miljön. Genom medveten fysisk planering kan den negativa påverkan av ny exploatering och ombyggnationer minimeras" (*källa: www.huddinge.se/sv/bygga-bo-och-miljo/miljo-och-halsa/*).



Skiss 3

SGVF anser att antalet våningsplan bör minskas till 4-5 för att komplexet bättre skall smälta in i omgivningen och inte störa de omkringliggande äldre fastigheterna utsikt, ljusförhållande och lokalklimatet.

I MSB mätning av ljusförhållanden visar solstudien att under vintersolståndet befinner sig solen i sin lägsta position på himlen och då kommer grannfastigheter att skuggas även om en lägre bebyggelse uppförs på grund av topologin. redovisar har inte mätt ljusförhållandena på vintern utan bara under sommarhalvåret. SGVF tror att det blir mycket mörkt på sina håll under vintern. Genom att sänka byggnadernas höjder, utökar man ljusinflödet

I tidigare planer, som presenterats, har det inte varit tal om så höga hus som nu presenteras. Varför denna förändring?

Flera förutsättningar måste uppfyllas för att det ska bli ett attraktivt boende för äldre på Mjölner 4 m fl. Det som måste lösas är t ex.

- **Tillgänglighet**

Hur har man tänkt sig att förenkla för äldre personer med t.ex. rullator att ta sig till centrum samt till kommunikationer? Den tänkta lösningen som presenterades vid informationsmötet den 20 november 2014 med en hiss från gångvägen söder om fastigheten samt en hiss och/eller rulltrappa mot Stuvsta Centrum, var alltför undermålig. En välfungerande lösning måste till innan projektet påbörjas

Hur många minns inte hur lång tid det tog att reparera hissen vid Stuvsta Stations östra sida eller den fiaskoartade hissen vid stationens västra sida. Ett annat problem med kommunens lösning, är hur hissar idag användes till andra ting än vad de är till för.

I SGVF:s förslag, *skiss 2*, är det tänkt att gångtrafikanterna skall kunna gå mellan de olika byggnaderna på båda sidorna om järnvägsspåren



Skiss 4

I *skiss 4*, som visades på informationsmötet den 20 november 2014, finns det under nuvarande vägbro inritat något som vi inte förstår vad det är, se blå pil. Är det en cykelväg/gångväg som korsar järnvägsspåren, eller.....?

Närheten till både till järnväg och vägar (Stambanvägen, Häradsvägen och Stuvstaleden) innebär att man bör ställa stora krav på fördjupade utredningar av buller, vibrationer och risker.

Huddinge Kommun har under flera år haft problem med att hinna bygga förskolor och skolor i en takt som motsvarar efterfrågan.

Lagtexten säger att avståndet mellan hem och förskola inte bör vara allt för långt. Likväl är det precis vad en del familjer kan råka ut för i Huddinge Kommun.

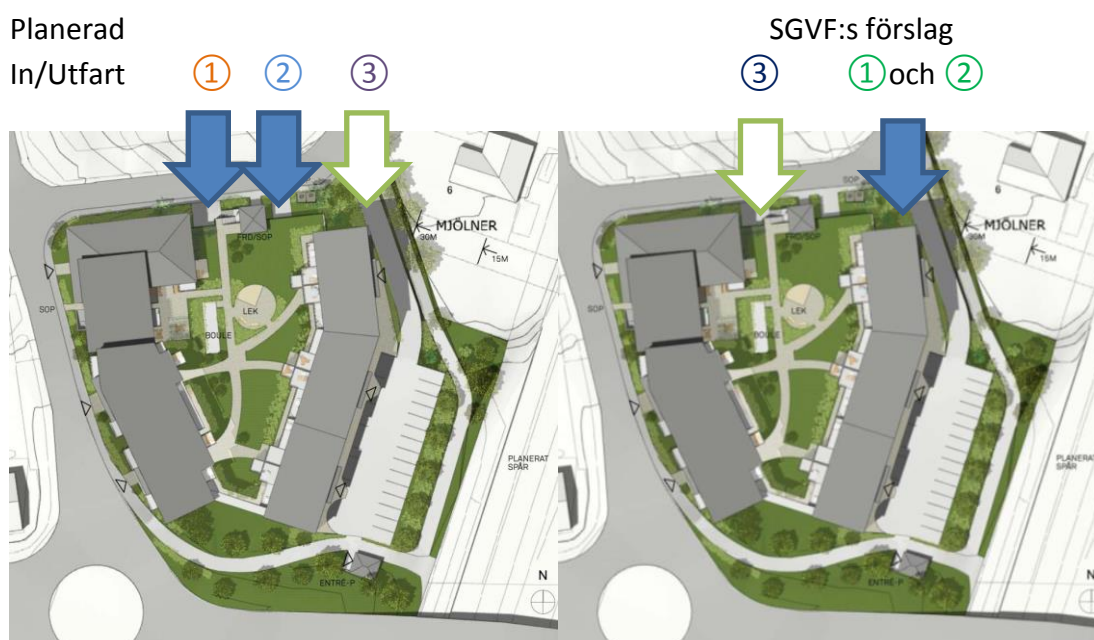
Detta innebär att redan idag och även i framtiden fler barnfamiljer är tvingade till att använda sina privata bilar för att kunna lämna sina barn i förskolor/skolor och därefter kunna ta sig själva till sina arbeten med kollektivtrafiken från Stuvsta station. De måste då kunna parkera sin bil. Detta gäller naturligtvis omvänt på eftermiddagen/kvällen. Alla, snart 130 000 innevånare i Huddinge kan inte bo kollektivnära, enligt Översiktsplan 2000. Ett tydligt mål måste vara att antalet parkeringsplatser på infartsparkeringen skall **utökas**, Se *skiss 2*, det får absolut inte minskas! . I dag är infartsparkeringarna på respektive sida om Stuvsta Station fulla redan vid 07.15-tiden på morgonen! De som inte får plats på infartsparkeringarna, tvingas att parkera på de smala lokalvägarna i närheten av Stuvsta station. Vilket leder till ett säkerhetsproblem för skolbarnen i skolorna i närheten av Stuvsta station.

I den presenterade planlösningen, *skiss 5*, anser SGVF att utfart/infart till infartsparkeringen samt boendeparkeringen är felaktigt placerade samt konstruerade.

Den idag mycket besvärliga trafiksituationen på Byalagsvägen till och från infartsparkeringen kommer att förvärras ytterligare med det parkeringshus, med 2 st. in- och utfarter, som nu planeras.

Det kan inte vara rätt att infart/utfart ligger mitt i Byalagsvägsbacken. Dessutom bör det bara vara en infart respektive en utfart till/från infartsparkeringen. Hur har man annars tänkt att lösa trafikströmningen inne i samt utanför respektive infartsparkeringen?

SGVF:s förslag, se *skiss 6*, är att flytta boendeparkeringen (3) till in/utfartsparkering 1. Och flytta infarts-parksparkering 1 och 2 till nuvarande boendeparkering (3). Motiveringen är att man slipper köproblem i Byalagsvägsbacken, eftersom infartsparkeringen blir större och får lättare tillgänglighet. Dessutom finns möjlighet till fler p-platserer under hela komplexet med bara en in- och utfart utmed järnvägen Se *skiss 6*



skiss 5

Skiss 6

I skissen syns små trianglar, utefter huskroppens östra sida, som vi undrar vad de symboliserar.

Vi är även oroliga för att de tänkta planerna med lokaler för handel och service kommer att medföra en hel del tung trafik/transporter in i området via Byalagsvägen.

En annan fråga som SGVF undrar över är de nya gång och cykelstråken, vilka är inplanerade i projektet.

Vi är **för** att Huddinge Kommun satsar på säkrare GC-trafik. Vi föreslår att GC-trafiken leds ner på Byalagsvägen och via Lillskogsvägen når ut på Stambanevägens norra sida istället för som i planförslaget där Stambanevägen planeras att kompletteras med en gång- och

cykelbana längs dess västra sida, ner till Storskogsvägen, där en säker passage ska anordnas. Hur skall denna säkra passage anordnas?

Med detta förslag får även GC-trafiken en säkrare väg att nå Stuvsta station och pendeltåg.

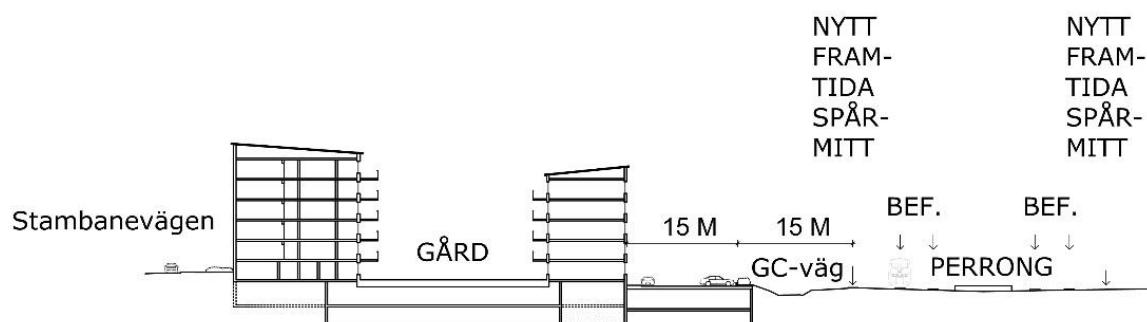
Enligt Huddinge Kommuns **TRAFIKSTRATEGI FÖR HUDDINGE KOMMUN**, *Vägen mot ett hållbart och attraktivt samhälle, november 2011/GK-2007/175.441* råder det en konkurrens om marken och tillgängliga resurser, vilket ställer krav på en effektivare markanvändning och resurshantering. För att möjliggöra en utveckling som bygger på visionen om ett hållbart transportsystem måste transportplaneringen på ett tydligare sätt integreras med bland annat bebyggelse- och energiplaneringen.

En överdäckning av Stuvsta station är självklart att förorda dels av utrymmesskäl för ev. planerade byggnader, då nuvarande mark- och husytor är begränsade. Det ger dessutom behagligare förhållanden på perrongen vintertid för tågresenärer inkl. en samtida upprustning av stationen (man får det "gratis" på en och samma gång) samt en tystare miljö utomhus, både för kringliggande bostäder och människor. Dessutom kan då Stuvsta Centrum utvecklas till ett trevligt centrum för både affärsidkare, besökare och allmänhet.

SGVF anser, för bästa balans i samhällsutvecklingen, att varsamt låta tillväxt vara i harmoni med såväl människor som miljö. Vi ser med oro på en utveckling där man på så kort tid kraftigt vill öka antalet invånarantalet. Huddinge, som redan idag har en hårt ansträngd situation gällande t.ex. förskoleplatser och övrig kommunal service, skulle få svårt klara av den snabba utveckling och påfrestningar. Det finns vissa risker med en forcerad planläggning och snabbt byggande. Bostadsområden måste förbli attraktiva och kvaliteten måste säkerställas. Detta gäller både vid förtätning och i tillkommande bostadsområden.

I planförslaget nämns också om framtida planer på utbyggnad av antal spår, från dagens fyra spår sex spår vid Stuvsta station. SGVF har vid 2 tillfällen träffat Trafikverket (måndag 24 januari 2011 samt den 24 juni 2014) då Trafikverket informerade oss att bygga ytterligare 2 spår mellan Stuvsta och Huddinge, ställer sig mycket komplicerat. Varför en annan lösning måste till. Exempelvis att leda de framtida höghastighetstågen i en tunnel förbi Stuvsta. Detta måste innebära att SGVF förslag

(se skiss 2) om att överdäckanuvandande Stuvsta stn med en större infartsparkering än vad som finns idag, bör Huddinge Kommun samt Trafikverket ställa sig positiva till



Då planområdet är beläget precis i anslutning till järnvägsstationen är det angeläget att entrén dit tillgängliggörs. Det samma gäller om man skall ta sig från planområdet till Stuvsta Centrum på andra sidan järnvägen. Enligt planförslaget ska detta åtgärdas med anläggande av en hiss och/eller rulltrappa i planförslaget ange/beskrivs inte var eller hur detta anläggs.

Vi förbehåller oss rätten inkomma med ytterligare synpunkter

För
Stuvsta Gårds Villaägareförening

Lars-Ove Larsson
Ordf.

Minkstigen 5
141 40 Huddinge
Tel. 0708-69 69 90
3xLarsson@telia.com